

## РУКОВОДСТВО ПО ЭКСПЛУАТАЦИИ РАСПЫЛИТЕЛЬНОГО ПИСТОЛЕТА



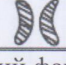


## 1. Правила эксплуатации

- (1) Затяните прилагаемым гаечным ключом бачок для краски и пневмошланг на корпусе пистолета.
- (2) Наиболее подходящее давление распыления 3 ... 3,5 кгс/см<sup>2</sup>. Конкретное значение определяется вязкостью и другими особенностями краски, а также условиями нанесения покрытия.
- (3) Наиболее подходящее расстояние распыления 15 ... 20 см. Для получения качественного покрытия не следует распылять краску со слишком большого или слишком малого расстояния, а также перемещать пистолет круговыми движениями.
- (4) Установите регулировочный клапан в нужное положение.

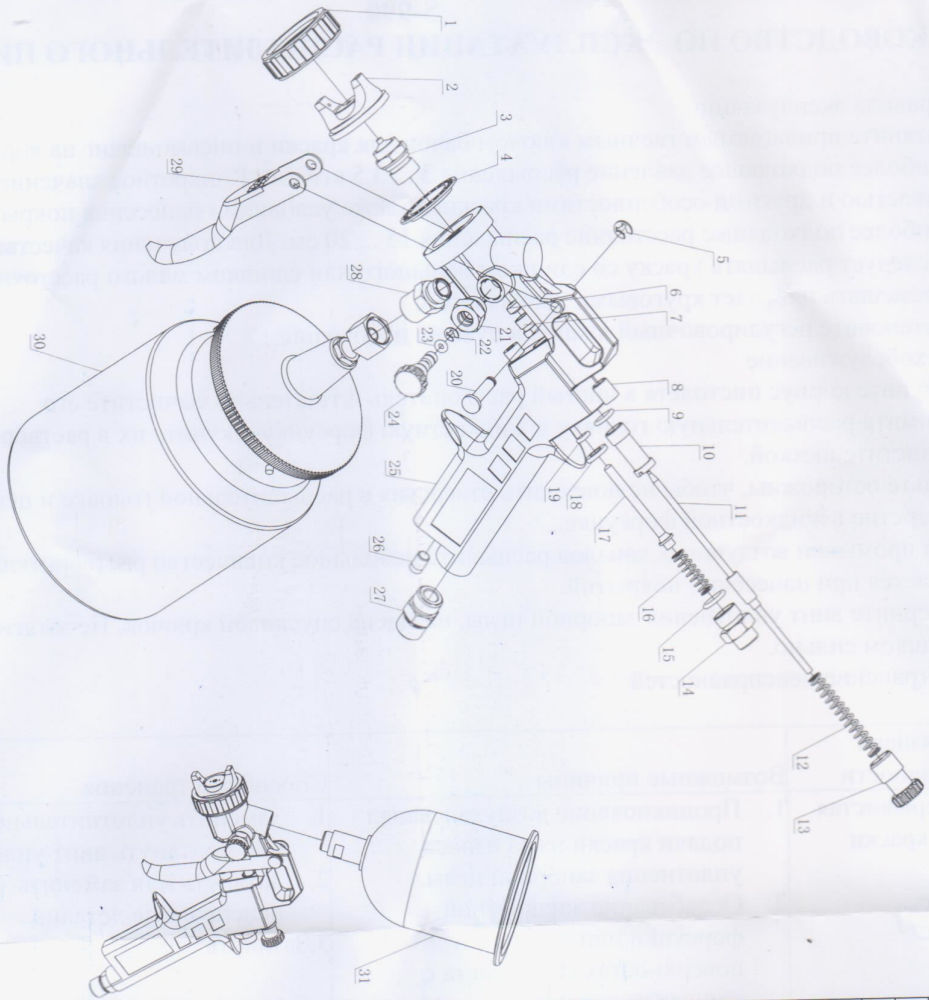
## 2. Техобслуживание

- (1) Окуните корпус пистолета в чистый растворитель и тщательно вычистите его.
- (2) Снимите распылительную головку и жидкостную форсунку, окуните их в растворитель и вычистите щеткой.
- (3) Будьте осторожны, чтобы не повредить отверстия в распылительной головке и центральное отверстие в жидкостной форсунке.
- (4) Для промывки воздушных каналов распылите небольшое количество растворителя так, как это делается при нанесении покрытий.
- (5) Заверните винт уплотнения запорной иглы, нажав на спусковой крючок. Не затягивайте винт слишком сильно.

## 3. Устранение неисправностей

Признаки неисправности	Возможные причины	Способы устранения
Прерывистая подача краски 	<ol style="list-style-type: none"> <li>1. Проникновение воздуха в канал подачи краски из-за износа уплотнения запорной иглы.</li> <li>2. Ослабевание жидкостной форсунки или задиры на поверхностях ее контакта с конусным седлом.</li> <li>3. Проникновение воздуха в результате ослабления крепежной гайки бачка для краски.</li> </ol>	<ol style="list-style-type: none"> <li>1. Заменить уплотнительное кольцо или подтянуть винт уплотнения.</li> <li>2. Затянуть или заменить неисправные детали.</li> <li>3. Затянуть.</li> </ol>
Смещение факела в одну сторону 	<ol style="list-style-type: none"> <li>1. Частичный засор квадратного отверстия в распылительной головке.</li> <li>2. Наличие грязи в верхней части жидкостной форсунки.</li> </ol>	<ol style="list-style-type: none"> <li>1. Удалить грязь из квадратного отверстия. (Не пользоваться иглами и проволокой).</li> </ol>
Серповидная форма факела 	<ol style="list-style-type: none"> <li>1. Частичный засор квадратного отверстия в распылительной головке.</li> </ol>	<ol style="list-style-type: none"> <li>1. Удалить грязь из квадратного отверстия.</li> </ol>
Узкий факел 	<ol style="list-style-type: none"> <li>1. Чрезвычайно высокое давление воздуха в квадратном отверстии распылительной головки.</li> <li>2. Слишком жидкая краска.</li> </ol>	<ol style="list-style-type: none"> <li>1. Уменьшить давление воздуха.</li> <li>2. Отрегулировать вязкость краски.</li> </ol>
Широкий факел 	<ol style="list-style-type: none"> <li>1. Увеличение зазора между наружным диаметром жидкостной форсунки и центральным отверстием распылительной головки из-за износа.</li> <li>2. Чрезвычайно низкое давление воздуха в квадратном отверстии распылительной головки.</li> <li>3. Слишком высокая вязкость краски.</li> </ol>	<ol style="list-style-type: none"> <li>1. Заменить детали.</li> <li>2. Повысить давление распыления.</li> <li>3. Отрегулировать вязкость краски.</li> </ol>

Ведомость запчастей распылительного пистолета



Поз.	Наименование	Кол.
1	Кольцо распылительной головки	1
2	Распылительная головка	1
3	Жидкостная форсунка	1
4	Прокладка	1
5	Стопорное кольцо	1
6	Уплотнение запорной иглы	1
7	Винт уплотнения запорной иглы	1
8	Резьбовая пробка	1
9	Уплотнительное кольцо	1
10	Седло регулятора подачи жидкости	1
11	Запорная игла	1
12	Пружина запорной иглы	1
13	Регулировочный винт иглы	1
14	Опора уплотнения	1
15	Уплотнительное кольцо	1
16	Пружина пневмоклапана	1
17	Пневмоклапан	1
18	Прокладка	1
19	Уплотнительное кольцо	1
20	Штифт спускового крючка	1
21	Опора уплотнения	1
22	Стопорное кольцо	1
23	Уплотнительное кольцо	1
24	Регулировочный клапан факела	1
25	Корпус пистолета	1
26	Резьбовая пробка	1
27	Пневмошпатель	1
28	Жидкостный соединитель	1
29	Спусковой крючок	1
30	Бачок для краски	1
31	Бачок для краски	1